

# RAPPORT D'ACTIVITÉ 2015

Ville et Communauté urbaine d'Alençon



Directeur de publication : Joaquim PUEYO, Député-Maire d'Alençon, Président de la Communauté Urbaine  
Rédactrices en chef : Soazig Joubert, Séverine Mariel-Joliveau  
Crédits photographiques : Service Communication - Olivier Héron sauf mention contraire  
Réalisation : Service Communication - Ville d'Alençon  
Création maquette et mise en page : Didier Birée



# SOMMAIRE



## P 4 - 5 **Éditos**

## P 7 - 19 **Repères**

- ▶ Compétences Ville et Communauté urbaine
- ▶ Présentation des élus
- ▶ Budgets
- ▶ Moyens humains
- ▶ Retour en images
- ▶ Communication

## P 20 - 29 **Développement & cadre de vie**

- ▶ Développement durable
- ▶ Déchets ménagers
- ▶ Gestion immobilière et foncière
- ▶ Autorisation d'urbanisme
- ▶ Planification Prospectives
- ▶ Programmation et Conduite opérationnelle
- ▶ Mission Développement Économique
- ▶ Contrat de Ville
- ▶ Gens du voyage
- ▶ Service Logement
- ▶ Technologies de l'Information et de la Communication
- ▶ Transports en commun et Accessibilité
- ▶ Eaux et assainissement
- ▶ Éclairage public

## P 31 - 39 **Écoute & proximité**

- ▶ Démocratie locale
- ▶ Tranquillité publique
- ▶ Accueil des publics
- ▶ Maison des services de Perseigne
- ▶ Gestion Urbaine et Sociale de Proximité
- ▶ Centre Communal d'Action Sociale
- ▶ Maison de la Vie Associative
- ▶ Petite enfance
- ▶ Programme de Réussite Éducative
- ▶ Vie scolaire
- ▶ Enfance-jeunesse-périscolaire
- ▶ Médiation
- ▶ Centres Sociaux

## P 41 - 46 **Culture & loisirs**

- ▶ Affaires culturelles
- ▶ Tourisme
- ▶ Valorisation du patrimoine
- ▶ Musée des Beaux-arts et de la Dentelle
- ▶ Réseau des médiathèques
- ▶ Conservatoire à Rayonnement Départemental
- ▶ Sports

## P 48 - 51 **En 2016**

# ÉDITOS



Joaquim PUEYO,  
Député-Maire d'Alençon  
Président de la Communauté Urbaine

Les EPCI et leurs villes centres jouent aujourd'hui un rôle majeur dans l'aménagement du territoire et demain plus encore. La Ville et la Communauté urbaine d'Alençon, en publiant leur rapport d'activités, mettent en lumière les priorités qu'elles entendent afficher et la structuration de l'action publique, chaque année renforcée, qu'elles conduisent.

Élus et services se sont, en 2015, mobilisés et ont conjugué leurs efforts au service du territoire et de ses habitants en affichant des priorités fortes en faveur du développement économique, des aménagements urbains et des services à la population.

Le cycle engagé s'est d'ores et déjà traduit dans les faits, avec par exemple l'aménagement du parc urbain de la Providence et de la nouvelle gare d'échange de bus, du Pôle petite enfance, ou encore le lancement des travaux du futur centre social de Perseigne. Un important travail de fond s'est opéré pour créer l'EPIC-Tourisme et la Société Publique Locale, socle d'aménagements urbains majeurs à venir tels que la requalification du centre-ville, l'aménagement des abords du château ou le pôle multimodal de la gare. À travers ces grands projets, nous faisons le choix d'investir, pour préparer l'avenir bien sûr, avec des équipements de qualité, adaptés aux besoins, mais aussi pour soutenir l'économie locale, son dynamisme, sa capacité d'innovation.

Innover, c'est aussi investir sur les filières d'excellence et émergentes. Et c'est fort de cette volonté que nous abordons les grands défis de demain : je pense à la transition numérique à travers le déploiement de la fibre sur notre territoire et particulièrement à la transition écologique, pour lesquelles nos collectivités sont forces de propositions et d'initiatives.

C'est également une approche du dialogue citoyen renouvelé et refondé qui s'est concrétisé par la mise en place des Conseils Citoyens, des Sages et celui des Jeunes. Une approche participative qui s'est aussi traduite à travers les tables rondes de la Politique de la Ville ou les assises de la Culture.

Bien sûr, nous avons porté une attention particulière et une exigence dans l'action quotidienne en matière de service public, de cohésion sociale, d'éducation, de sécurité, de qualité de vie...

C'est ensemble que nous avançons. C'est pour cela que je tiens à remercier tous les agents de la Ville et de la Communauté urbaine d'Alençon, les élus, nos partenaires et les acteurs locaux qui, chaque jour, font vivre et avancer notre territoire.



## Gilles Ravinet,

Directeur général des services, Ville et Communauté Urbaine d'Alençon

Nous avons souhaité, à travers ce document synthétique, retracer les grandes lignes de l'action de la Communauté Urbaine et de la Ville d'Alençon et en faire un document vivant et attractif plutôt qu'un document trop exhaustif qui aurait peiné à trouver son lectorat.

Avec un budget global de plus de 100 M€ et 887 collaborateurs, Communauté Urbaine et Ville d'Alençon jouent un rôle clef dans les services rendus aux habitants comme dans le développement et l'aménagement de leur territoire.

En consacrant plus de 20 M€ à des dépenses d'équipement, ces deux collectivités agissent concrètement en faveur de l'amélioration du cadre de vie et de la réponse aux besoins des usagers. À titre d'exemple, les travaux d'aménagement du quartier de la Providence et de la gare d'échange de bus, pour lesquels Ville et Communauté Urbaine ont investi 3,4 M€ en 2015, auront permis la création d'un nouveau quartier en cœur de ville et une amélioration notable du service rendu aux usagers des transports collectifs.

Le développement durable aura été un des marqueurs de l'action publique en 2015 avec l'élaboration du nouvel Agenda 21, qui couvrira les années 2015 à 2020, ou la labélisation de la Communauté Urbaine comme Territoire à Énergie Positive pour la Croissance Verte. Cette labélisation est une reconnaissance de la qualité des actions engagées en matière environnementale mais se traduit également par un soutien massif de l'État aux actions à portées par la Communauté Urbaine avec l'attribution de près de 2 M€ de subventions dédiées.

Toujours dans le domaine environnemental, des décisions structurantes ont également été prises en 2015, comme l'optimisation de la collecte des déchets (avec le développement de l'apport volontaire, la diminution des fréquences de collecte ou la création et mise aux normes des déchèteries communautaires) ou le lancement de l'opération de reconstruction de l'usine de traitement de l'eau potable : un investissement majeur de 14 M€ qui assurera aux habitants de la Communauté Urbaine une qualité de l'eau potable exemplaire pour les 30 années à venir.

L'année 2015 aura également été marquée par l'ouverture du nouveau multi-accueil du Point du Jour, sur le quartier de Courteille. Il offre désormais aux enfants de la Communauté Urbaine 47 places de crèche ou de halte-garderie.

Autre fait marquant dans la vie des services, la création effective de la direction de la Tranquillité Publique qui regroupe sur un même site les agents de la Police municipale, de la Surveillance de la Voie Publique, des Droits de Place et de la Médiation urbaine permet de mieux répondre aux demandes de nos concitoyens tout en développant les synergies entre les services concernés.

Enfin, de nouveaux outils ont été créés comme la Société Publique Locale (SPL) qui associe nos deux collectivités et qui portera pour leur compte les opérations structurantes de la mandature. Mais ces quelques faits majeurs qui ont rythmés l'année 2015 ne doivent pas occulter le quotidien de l'activité des services qui est retracé tout au long de ce document, une activité multiforme qui fait de la Communauté Urbaine et de la Ville d'Alençon des acteurs majeurs du Service Public local, du fait de l'importance des compétences qu'elles exercent et de leur impact sur le quotidien des habitants.

J'ai donc une pensée particulière pour tous les collaborateurs qui agissent dans l'ombre, au quotidien, pour assurer un service public de qualité, répondre aux demandes des habitants et mettre en œuvre les opérations d'aménagement qui renforceront demain encore davantage l'attractivité de notre territoire.



**RAPPORT  
D'ACTIVITÉ  
2015**

# Repères



# COMPÉTENCES

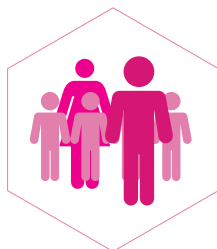


Les compétences de la commune sont assurées soit directement par la commune, soit indirectement par des personnes privées (gestion déléguée) ou par des personnes publiques telles que le Centre Communal d'Action Sociale ou un Établissement Public de Coopération Intercommunale.

## les compétences

- ◀ Développement durable, énergie et qualité de l'air
- ◀ Enseignement, culture et sports
- ◀ Urbanisme, aménagement et logement
- ◀ Réseaux
- ◀ Voirie, déplacements
- ◀ Action sociale, santé
- ◀ Tranquillité publique et prévention de la délinquance
- ◀ Autres fonctions exercées par le maire et les adjoints au nom de l'État : état civil (enregistrement des naissances, des mariages et des décès), fonctions électorales (organisation des élections)

## les chiffres-clés



27 425 habitants  
(Source Insee 2015)

# COMPÉTENCES

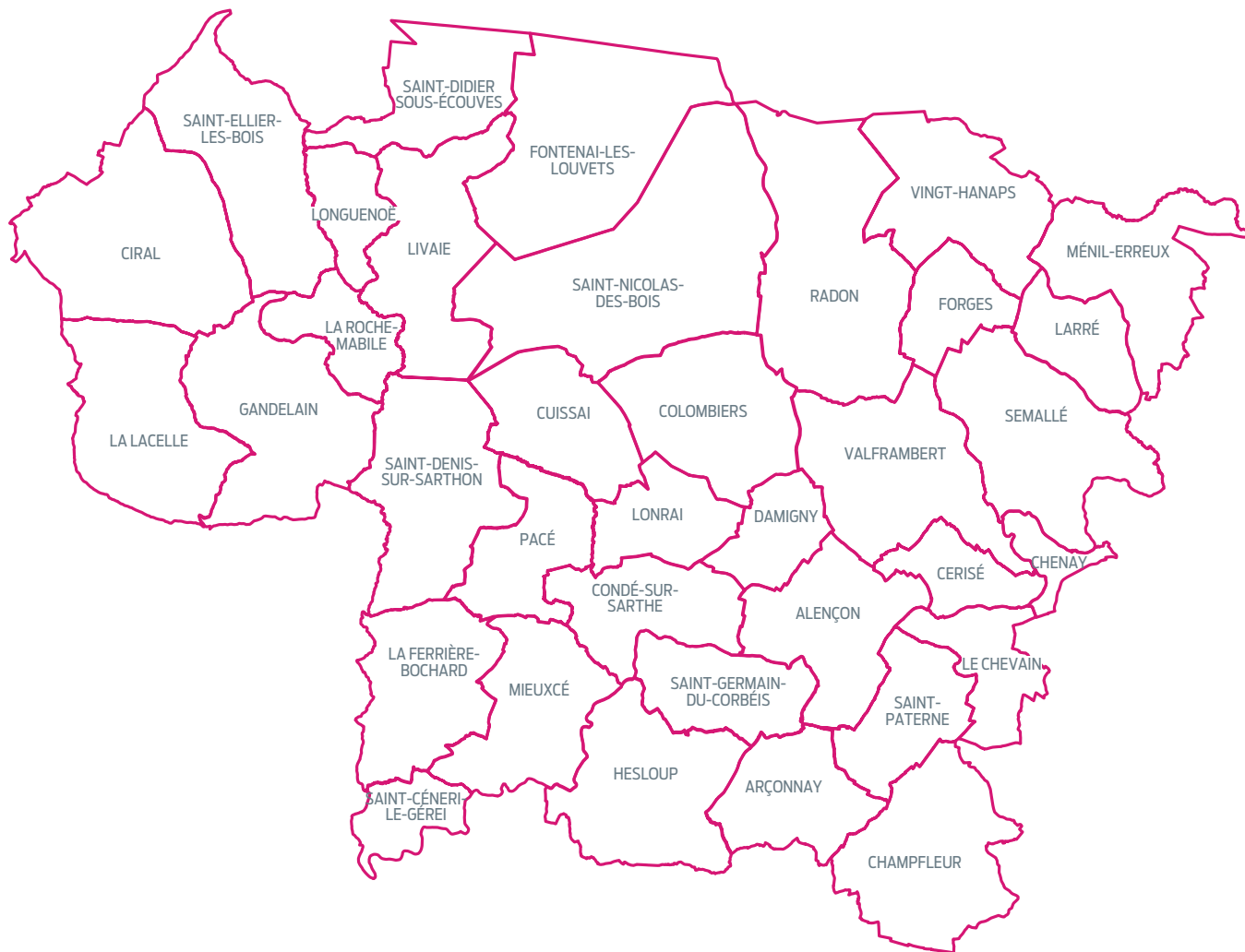


Communauté urbaine d'Alençon (CUA)  
36 communes, 1 avenir commun

## Compétences obligatoires

- ◀ Chartes intercommunales de développement et aménagement urbains, schémas directeurs, plans d'occupation des sols ou document d'urbanisme en tenant lieu ; programmes locaux de l'habitat, constitution de réserves foncières intéressant la communauté, les conseils municipaux devant être saisis pour avis
- ◀ Création et réalisation de Zones d'Aménagement Concerté (ZAC), actions de développement économique, création et équipement des zones d'activité industrielle, tertiaire, artisanale, touristique, portuaire ou aéroportuaire ; actions de réhabilitation d'intérêt communautaire
- ◀ Prise en considération d'un Programme d'Aménagement Concerté (PAC) d'ensemble
- ◀ Construction, aménagement et entretien des locaux scolaires dans les Zones d'Aménagement Concerté et Programme d'Aménagement Concerté et réalisé ou déterminé pour la Communauté ; à l'expiration d'un délai de 10 ans à dater de leur mise en service, la propriété et l'entretien des locaux sont transférés à la commune sur sa demande
- ◀ Services d'Incendie et de Secours
- ◀ Transports urbains de voyageurs
- ◀ Lycées et collèges
- ◀ Eaux et Assainissement, à l'exclusion de l'hydraulique agricole, ordures ménagères (collecte et traitement)
- ◀ Abattoirs, abattoirs marchés, marchés d'intérêt national
- ◀ Voirie des zones d'activités, entrées d'agglomération et entretien des ronds-points





## Compétences facultatives

- ▶ Enseignement supérieur
- ▶ Terrains destinés aux nomades
- ▶ Garanties d'emprunts
- ▶ Construction d'une piscine et prise en charge de son fonctionnement
- ▶ Politique sociale : Conseil Communautaire de Prévention de la Délinquance ; Service de portage des repas à domicile ; Prise en charge du contingent d'aide sociale ; Gestion de la Maison de retraite Charles Aveline par le Centre Intercommunal d'Action Sociale ; Secteur de la Petite enfance
- ▶ Politique de la ville et contrat d'agglomération
- ▶ Gestion de la restauration scolaire
- ▶ Gestion des écoles de musique et des médiathèques
- ▶ Gestion du Parc des expositions
- ▶ Éclairage public
- ▶ Aménagement, fonctionnement et gestion du centre horticole
- ▶ Aménagement de la rivière la Sarthe
- ▶ Transfert de la piscine Rousseau à la Communauté Urbaine et prise en charge des dépenses y afférentes
- ▶ Équipements culturel et socio-culturel, sportif et touristique : musée des Beaux-arts et de la Dentelle, auditorium, centre d'art, théâtre, Cie Bleu 202, La Luciole, Maisons de Quartier, centres aérés de vacances, patinoire, dojo, campings
- ▶ Participation au Centre de Formation des Apprentis

## Les projets 2016

- ▶ Dévolution d'une nouvelle Délégation de Service Public au 1<sup>er</sup> janvier 2017 intégrant les transports scolaires au sein du Périmètre de Transport Urbain de la CUA
- ▶ Achat de 13 bus à l'horizon 2021
- ▶ Évolution du parc vers les énergies "propres" dans le cadre de l'appel à projet national "Territoire à Énergie Pour la Croissance Verte" (cf. page 20 – service Développement durable) : hydrides, électriques, GNV

## Ville d'Alençon

les 35 membres du conseil municipal

Maire  
1<sup>er</sup> Maire-Adjoint  
2<sup>e</sup> Maire-Adjoint  
3<sup>e</sup> Maire-Adjoint  
4<sup>e</sup> Maire-Adjoint  
5<sup>e</sup> Maire-Adjoint  
6<sup>e</sup> Maire-Adjoint  
7<sup>e</sup> Maire-Adjoint  
8<sup>e</sup> Maire-Adjoint

**Joaquim PUEYO**  
**Emmanuel DARCISSAC**  
**Stéphanie BRETTEL**  
**Dominique ARTOIS**  
**Nathalie-Pascale ASSIER**  
**Thierry MATHIEU**  
**Lucienne FORVEILLE**  
**Christine THIPHAGNE**  
**Bertrand ROBERT**

9<sup>e</sup> Maire-Adjoint  
10<sup>e</sup> Maire-Adjoint  
Conseiller Municipal Délégué  
Conseiller Municipal Délégué  
Conseiller Municipal Délégué  
Conseiller Municipal Délégué  
Conseiller Municipal Délégué  
Conseiller Municipal Délégué  
Conseiller Municipal

**Marie-Noëlle VONTHRON**  
**Ahamada DIBO**  
**M.P. LECIRE**  
**Samuel CANET**  
**Gilbert LAINÉ**  
**Bruno ROUSIER**  
**Armand KAYA**  
**François TOLLOT**  
**Simone BOISSEAU**

## Communauté Urbaine

les 71 membres du conseil communautaire

61000 ALENÇON - 30 délégués :

Maire Président . . . . . **Joaquim PUEYO**  
Maire - 1<sup>er</sup> Vice-Président . . . . . **Gérard LURÇON**  
Maire-Adjoint - 2<sup>e</sup> Vice-Président . . . . . **Emmanuel DARCISSAC**  
Maire - 3<sup>e</sup> Vice-Président . . . . . **Pascal DEVIENNE**  
Maire - 4<sup>e</sup> Vice-Président . . . . . **Jacques ESNAULT**  
Maire - 5<sup>e</sup> Vice-Président . . . . . **Denis LAUNAY**  
Maire-Adjoint - 6<sup>e</sup> Vice-Président . . . . . **Ahamada DIBO**  
Maire - 7<sup>e</sup> Vice-Président . . . . . **Francis AÍVAR**  
Maire - 8<sup>e</sup> Vice-Président . . . . . **Patrick COUSIN**  
Maire - 9<sup>e</sup> Vice-Président . . . . . **Jean-Pierre RUSSEAU**  
Maire - 10<sup>e</sup> Vice-Président . . . . . **Michel MERCIER**  
Cons. Municipal - 11<sup>e</sup> Vice-Présidente . . . . . **Catherine DESMOTS**  
Maire - 12<sup>e</sup> Vice-Président . . . . . **Alain LENORMAND**  
Maire - 13<sup>e</sup> Vice-Président . . . . . **François HANOY**  
Maire - 14<sup>e</sup> Vice-Président . . . . . **Jérôme LARCHEVÊQUE**  
Maire - 15<sup>e</sup> Vice-Président . . . . . **Michel JULIEN**

Maire Cons. - Communautaire délégué . . . . .  
Maire - Cons. Communautaire délégué . . . . .  
Maire - Cons. Communautaire délégué . . . . .  
Maire - Cons. Communautaire délégué . . . . .  
Maire-Adjoint - Cons. Communautaire délégué . . . . .  
Cons. Municipal - Cons. Communautaire délégué . . . . .  
Maire-Adjoint - Cons. Communautaire délégué . . . . .  
Cons. Municipal - Cons. Communautaire délégué . . . . .  
Cons. Municipal - Cons. Communautaire délégué . . . . .  
Maire - Adjoint Cons. Communautaire délégué . . . . .  
Maire - Cons. Communautaire . . . . .  
Maire - Cons. Communautaire . . . . .  
Maire - Cons. Communautaire . . . . .  
Maire - Cons. Communautaire . . . . .  
Maire - Cons. Communautaire . . . . .  
Maire - Cons. Communautaire . . . . .  
Maire - Cons. Communautaire . . . . .  
Maire - Cons. Communautaire . . . . .  
Maire - Cons. Communautaire . . . . .  
Maire - Cons. Communautaire . . . . .  
Maire - Cons. Communautaire . . . . .  
Maire - Cons. Communautaire . . . . .  
Maire - Cons. Communautaire . . . . .

Conseiller Municipal  
Conseiller Municipal  
Conseiller Municipal  
Conseiller Municipal  
Conseiller Municipal  
Conseiller Municipal  
Conseiller Municipal  
Conseiller Municipal  
Conseiller Municipal

**Catherine DESMOTS**  
**Ivanka LIZÉ**  
**Christine HAMARD**  
**Martine MOREL**  
**Mehmetemin SAGLAM**  
**V. DE BAEREMACKER**  
**François FERRETTE**  
**Patricia CANDELA**  
**Ghéziel KHADIRY**

Conseiller Municipal  
Conseiller Municipal  
Conseiller Municipal  
Conseiller Municipal  
Conseiller Municipal  
Conseiller Municipal  
Conseiller Municipal  
Conseiller Municipal

**Christine ROIMIER**  
**Loïc ALLOY**  
**Marie-Claude SOUBIEN**  
**Ludovic ASSIER**  
**Sophie DOUVRY**  
**Patrick LINDET**  
**Anne-Laure LELIÈVRE**  
**S. DESMOULINS-HEMERY**

**Mireille CHEVALLIER**  
**Jean-Marie LECLERCQ**  
**Emmanuel ROGER**  
**Gérard LEMOINE**  
**Dominique ARTOIS**  
**Armand KAYA**  
**Thierry MATHIEU**  
**Christine HAMARD**  
**François TOLLOT**  
**Simone BOISSEAU**  
**Bertrand ROBERT**  
**Léonce THULLIEZ**  
**Sylvain LAUNAY**  
**Nathalie RIPAUX**  
**Patrice LAMBERT**  
**Georges LETARD**  
**Serge LAMBERT**  
**Éric MORIN**  
**Jean-Patrick LEROUX**  
**Daniel BERNARD**  
**Viviane FOUQUET**  
**Jean-Marie GALLAIS**  
**Fabien LORQUET**  
**Yannick DUDOUIT**  
**Joseph LAMBERT**  
**Roger LOUISFERT**  
**Jean-Pierre GIRAULT**  
**Michel GENOIS**

Maire-Cons. - Communautaire  
**Florence MAUNY UHL**  
Maire-Cons. - Communautaire  
**Philippe MONNIER**  
Cons. Municipal - Cons. Communautaire  
**Jean-Louis BATTISTELLA**  
Maire-Adjoint Cons. - Communautaire  
**Anne-Sophie LEMÉE**  
Maire-Adjoint - Cons. Communautaire  
**Daniel VALLIENNE**  
Maire-Adjoint - Cons. Communautaire  
**Nathalie-Pascale ASSIER**  
Maire-Adjoint - Cons. Communautaire  
**Lucienne FORVEILLE**  
Maire-Adjoint - Cons. Communautaire  
**Christine THIPHAGNE**  
Maire-Adjoint - Cons. Communautaire  
**Marie-Noëlle VONTHRON**  
Cons. Municipal - Cons. Communautaire  
**M.P. LECIRE**  
Cons. Municipal - Cons. Communautaire  
**Bruno ROUSIER**  
Cons. Municipal - Cons. Communautaire  
**Ivanka LIZÉ**  
Cons. Municipal - Cons. Communautaire  
**Martine MOREL**  
Cons. Municipal - Cons. Communautaire  
**Mehmetemin SAGLAM**

Cons. Municipal - Cons. Communautaire  
**V. DE BAEREMACKER**  
Cons. Municipal - Cons. Communautaire  
**Gilbert LAINÉ**  
Cons. Municipal - Cons. Communautaire  
**Christine ROIMIER**  
Cons. Municipal - Cons. Communautaire  
**Marie-Claude SOUBIEN**  
Cons. Municipal - Cons. Communautaire  
**Ludovic ASSIER**  
Cons. Municipal - Cons. Communautaire  
**Sophie DOUVRY**  
Cons. Municipal - Cons. Communautaire  
**Patrick LINDET**  
Cons. Municipa - Cons. Communautaire  
**Anne-Laure LELIÈVRE**  
Cons. Municipal - Cons. Communautaire  
**Loïc ALLOY**  
Cons. Municipal - Cons. Communautaire  
**Jitske BARRIÈRE**  
Maire-Adjoint - Cons. Communautaire  
**Annie DUPERON**  
Cons. Municipal - Cons. Communautaire  
**Christiane COCHELIN**  
Maire - Adjoint Cons. Communautaire  
**Stéphanie BRETTEL**

# BUDGET



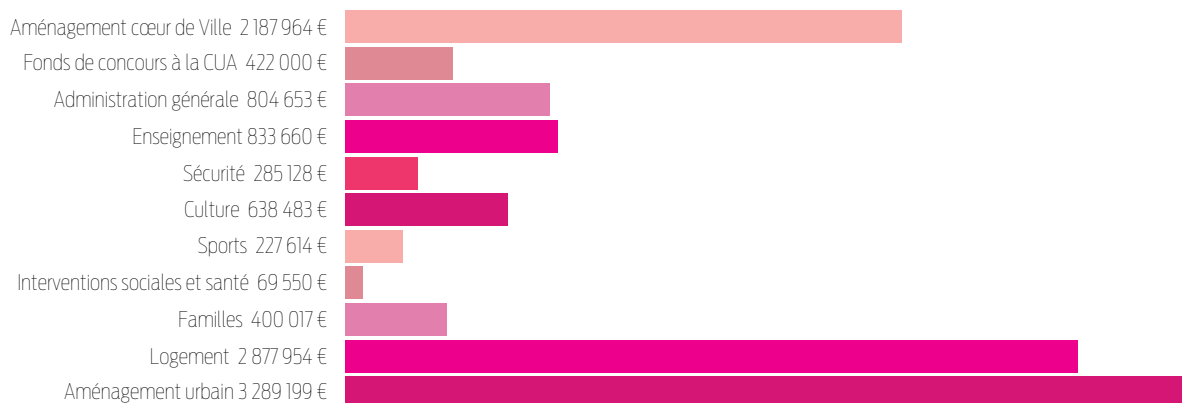
En fonctionnement,  
les dépenses se sont élevées à 23 761 755.51 € et les recettes à 30 841 934.71 €.  
Les ressources provenaient à 53% des dotations et participations,  
42% des impôts et 5% des produits des services.

La maîtrise de ces charges a permis de dégager en 2015  
une épargne brute de 8 177 588.21 €,  
permettant d'assurer l'essentiel du financement des dépenses d'équipement,  
sans avoir recours à l'emprunt.

## Budget 2015

- ◀ ANRU : 2 376 221.12 € (logement)
- ◀ Aménagement cœur de ville La Providence : 2 123 456.40 € (aménagement urbain)
- ◀ Entretien de la voirie : 1 562 780.92 € (aménagement urbain)
- ◀ Entretien des bâtiments : 830 379.57 € (tous les domaines)
- ◀ Restauration de l'orgue de Notre-Dame : 346 805.72 € (culture)
- ◀ Aménagement multi-accueil du Point du Jour : 284 451.47 € (familles)
- ◀ Aménagement du quartier de la Rotte à Fessard : 243 766.54 € (logement)

## Décomposition des dépenses d'équipement



# BUDGET



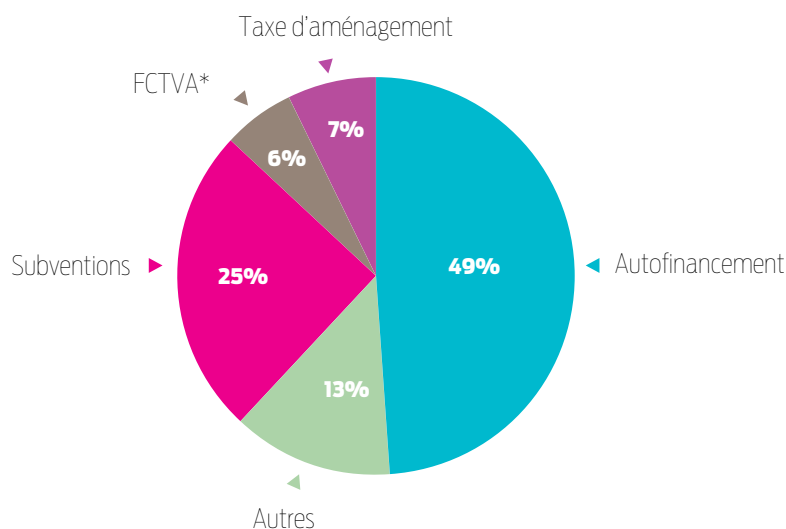
En fonctionnement,  
les dépenses se sont élevées à 56 443 519.39 € et les recettes à 60 054 897.42 €  
Les ressources provenaient à 52% des impôts et taxes,  
21% de dotations et participations, 26% de produits de gestion courante.  
L'épargne brute de la CUA s'est élevée à 6 163 455 €  
dont 3 717 889 € au budget principal.

## Budget 2015

En 2015, la CUA a consacré 7 257 886 € aux dépenses d'équipement dont les principales opérations suivantes :

- ◀ Budget Eau : 1 987 494 €
- ◀ Budget Assainissement : 1 147 374 €
- ◀ Aménagement de la gare d'échange de bus : 1 267 312 €
- ◀ Éclairage public : 800 759 €
- ◀ Aires d'accueil des gens du voyage de Valframbert et Arçonnay : 532 129 €
- ◀ Zone Numérique Multiservice : 163 355 €
- ◀ Réalisation de selfs au titre de la restauration scolaire : 101 826 €

L'ensemble des investissements a été réalisé sans avoir recours à l'emprunt. Le financement des dépenses d'investissement réalisées se décompose comme suit :



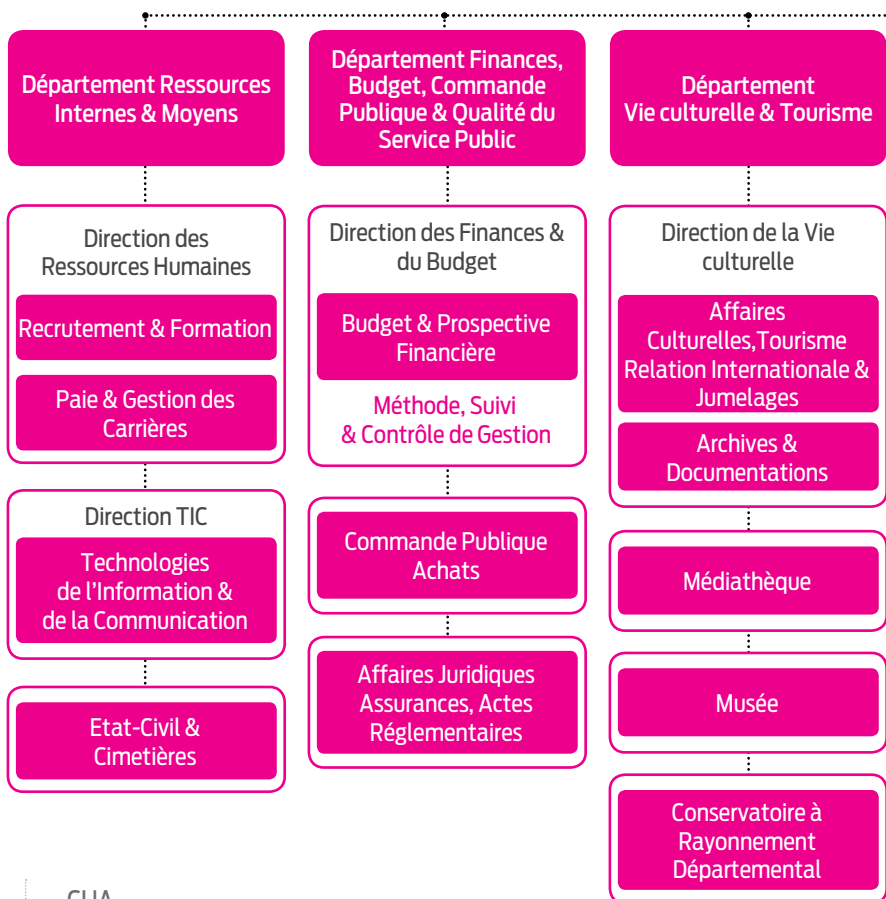
\* Fonds de Compensation de la Taxe sur la Valeur Ajoutée

# MOYENS HUMAINS



## Organigramme

Ville et Communauté urbaine d'Alençon





## Les missions

Le service Ressources humaines participe à l'élaboration de la politique relative aux moyens humains des collectivités, du CCAS\* et du CIAS\*. Il assure la gestion du personnel, la paie, le recrutement et la formation.

\*CCAS : Centre Communal d'Action Sociale

\*CIAS : Centre Intercommunal d'Action Sociale

Répartition des agents :

AGENTS	CIAS*	CCAS*	VILLE	CUA
	9	4	76	243
	53	29	117	451
total	62	33	193	694

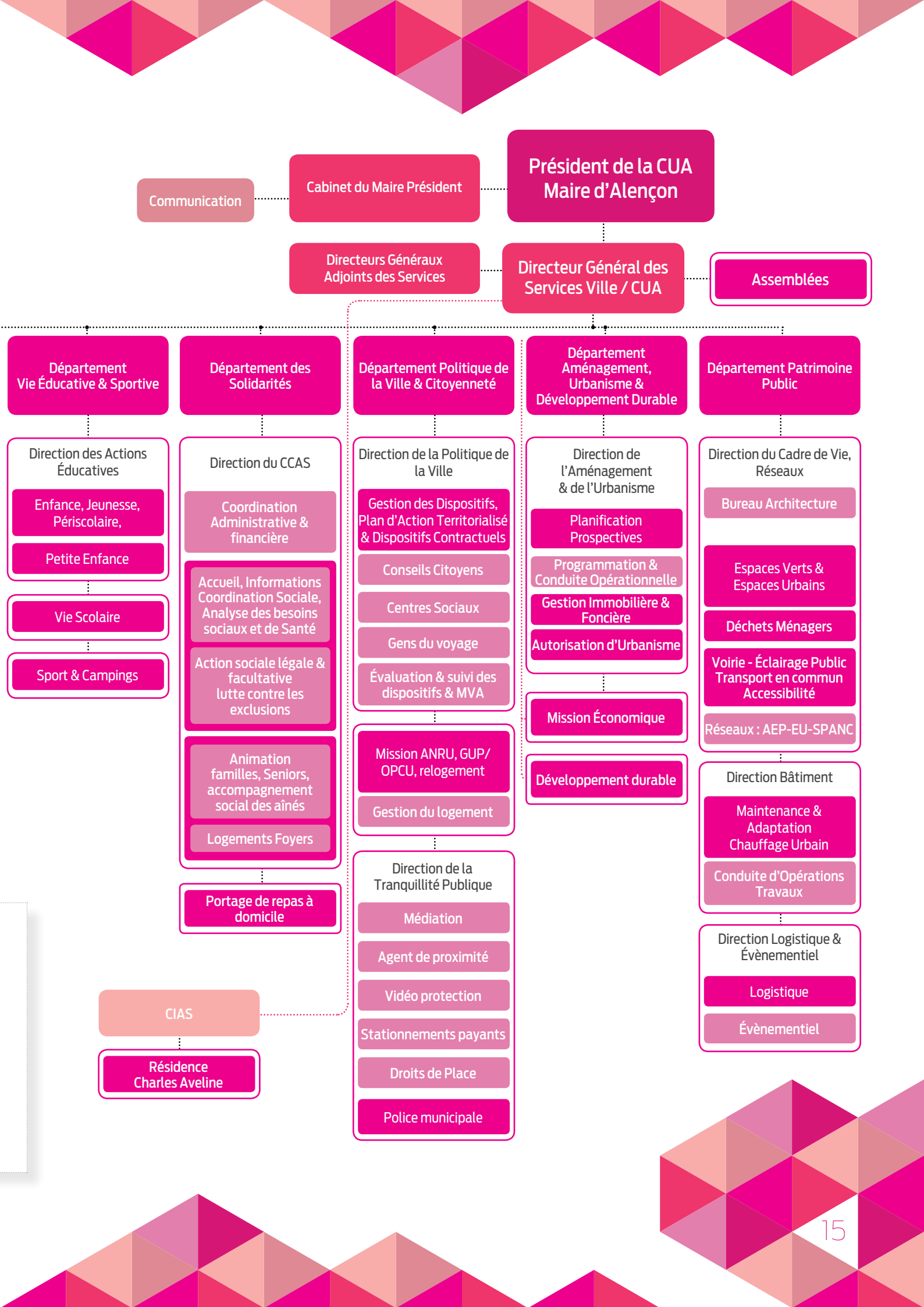
## L'hygiène et la sécurité

2 Comités d'Hygiène, de Sécurité et des Conditions de Travail (CHSCT) se sont tenus en 2015. Les actions se sont portées sur :

- ◀ La sensibilisation et la formation des agents
- ◀ L'accompagnement des assistants de prévention et des délégués CHSCT

## Chiffres-clés

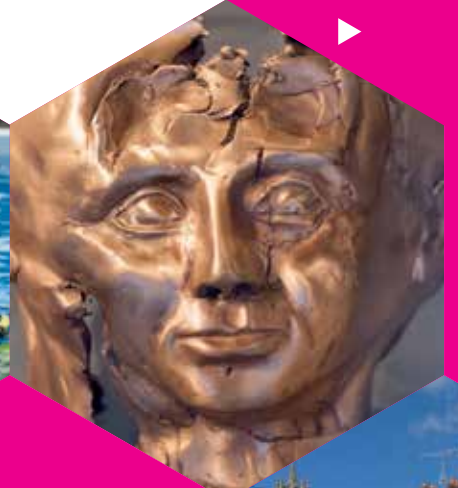
**41** agents ont intégré les collectivités en 2015. S'agissant des formations, **475** agents ont participé à au moins une action de formation, ce qui représente **2 267** journées. Par ailleurs, **13** agents ont pu bénéficier de leur droit à la retraite. **7** agents ont sollicité leur reclassement et **4** ont d'ores et déjà été reclassés.



# RETOUR EN IMAGES

Exposition  
À l'ombre des Cités  
blanches  
13 mars au 31 août

Fête du sport  
19 septembre



Foire de la Chandeleur  
du 24 janvier au 15 février



Pose de la passerelle  
du parc urbain  
de la Providence  
26 juin



Nocturne alençonnaise  
22 mai



Plus de photos sur :



Salon du livre  
30 et 31 mai





Alençon Plage  
30 juillet au 26 août



350<sup>e</sup> anniversaire  
de la Manufacture de dentelle  
26 juin au 3 octobre



Culture(s) Urbaines  
mars & avril



Canonisation  
des époux Martin  
18 octobre



Rendez-vous aux jardins  
6 et 7 juin



Alençon fête Noël  
5 décembre au 4 janvier



Festival de la Transition  
Écologique (FeTE)  
5 septembre au 5 décembre



# Communication



## Les missions

Le service Communication a pour mission de promouvoir l'image et l'identité des deux collectivités. Il définit et met en œuvre leur stratégie globale en matière de communication. Il conçoit des documents qui répondent aux projets municipal et communautaire. Via différents supports, il informe les habitants des projets et événements organisés sur le territoire. Il accompagne les associations dans la communication de leurs événements.

## Les réalisations 2015

- ▶ **guides** : Producteurs de pays, Alençon Capitale Proximité, Sports...
- ▶ **dispositifs** : Conseils Citoyens, Tables rondes de la Politique de la Ville, Assises de la Culture
- ▶ **campagnes** : Festival Culture(s), 350<sup>e</sup> anniversaire de la Manufacture de dentelle, Festival de la Transition Écologique (FeTE), Canonisation des époux Martin, nouvelle gare d'échange de bus...
- ▶ **numérique** : page Facebook Ville d'Alençon

Le service Communication a également réalisé 6 numéros d'Alençon magazine, 2 hors-séries "Sortir à Alençon" et 1 supplément "18 mois au service des Alençonnais".



## Chiffres-clés

- ▶ 10 guides
- ▶ 117 événements



**RAPPORT  
D'ACTIVITÉ  
2015**

# **Développement & cadre de vie**



# Développement durable

## Les missions

Le service Développement durable pilote l'ensemble des politiques de développement équilibré du territoire reposant sur la conciliation de 3 fondements : l'équité sociale, la préservation de l'environnement et l'efficacité économique.

## Les réalisations 2015

### ◀ Agenda 21#2

Suite au bilan positif du 1<sup>er</sup> programme [2010-2014], les collectivités se sont engagées dans l'élaboration d'un 2<sup>e</sup> Agenda 21 organisé en 4 axes : **réduction des consommations énergétiques, attractivité du territoire, cadre naturel, mieux vivre ensemble.**

### ◀ "Territoire à Énergie Positive pour la Croissance Verte" (TEP CV)

La Ville et la CUA ont été lauréates de l'appel à projet national TEP CV. Il récompense les territoires d'excellence de la transition énergétique et écologique. Les collectivités ont ainsi pu bénéficier d'une première subvention de 500 000 €. De plus, la CUA a obtenu un soutien financier de l'ADEME pour un programme d'actions de 3 ans qui vise à réduire les consommations énergétiques de la collectivité, 1 500 000 € ont été obtenus pour financer l'achat de bus à énergie propre.

### ◀ Plan Climat Énergie Territoire (PCET)

Le 2 juillet 2015, le PCET a été voté, déclinant des objectifs chiffrés. Une étude de vulnérabilité aux changements climatiques y sera prochainement associée.

### ◀ Circuits-courts

L'année 2015 marque la fin du programme européen autour des circuits-courts alimentaires (DEAL) avec le maintien des Marchés de Producteurs de Pays, le soutien à la création d'entreprises et l'évolution qualitative de la délégation de service public "restauration scolaire".

### ◀ Gestion différenciée

Une convention de partenariat avec le Parc naturel régional Normandie-Maine a été signée, pour la mise en œuvre d'un plan de gestion de la Fuite des Vignes à Alençon.



## Chiffres-clés

### Concertation Agenda 21

- ◀ plus de **400** participants dans **8** communes

### Le Festival de la Transition Écologique

- ◀ **2 000** participants
- ◀ **28** associations partenaires
- ◀ **16** réunions de concertation
- ◀ **13** semaines d'animations grand public

## À noter :

*La compétence réseau de chaleur a été transférée à la Communauté Urbaine, permettant de poursuivre la démarche de création d'un nouveau réseau de chaleur/chaufferie bois sur le territoire.  
Deux actions phares ont également été accompagnées : le passeport Développement Durable et le service À Vélo.*

# Déchets ménagers



## Les missions

Le service Déchets ménagers assure la collecte, le traitement et la valorisation des déchets sur le territoire de la Communauté urbaine d'Alençon.

## Les réalisations 2015

La Communauté urbaine d'Alençon a confié deux études à Biomasse Normandie. Elles portent sur l'optimisation de la collecte des déchets ainsi que sur l'optimisation et la réfection du réseau déchèterie.

En effet, la réforme territoriale et l'agrandissement de la CUA ont fait ressortir une hétérogénéité des services de collecte sur le territoire, une saturation des déchèteries et le besoin d'une mise aux normes de ces dernières.

Dans ce cadre, afin d'optimiser le service et son coût (une économie jusqu'à 8% soit 364 000€/an), les orientations suivantes ont été choisies :

- ◀ Développement de l'apport volontaire : création de points propreté sur les communes déjà en apport volontaire, passage en apport volontaire pour certaines communes collectées 1 fois/semaine pour les ordures ménagères
- ◀ Diminution des fréquences de collecte et distribution de sacs transparents pour les ordures ménagères sur les autres communes
- ◀ Homogénéisation des consignes de tri pour éviter de passer le flux papier par le centre de tri
- ◀ Agrandissement et mise aux normes de la déchèterie d'Alençon Nord, création d'une déchèterie dans l'ouest du territoire et déménagement de la déchèterie d'Arçonnay



## Chiffres-clés

La CUA est lauréate du Programme Local de Prévention des Déchets et du territoire Zéro Déchets Zéro Gaspillage, ce qui a permis en **3 ans** de passer de **334 kg/hab./an** de déchets ménagers et assimilés à **278 kg/hab./an** soit une baisse de **17%**.

### À noter :

*La CUA a lancé une étude sur la tarification incitative.*

# Gestion immobilière et foncière



## Les missions

Le service Gestion immobilière et foncière assure pour la Ville et la Communauté Urbaine :

- ◀ La gestion du patrimoine, des transactions immobilières et leur sécurisation juridique
- ◀ Les recherches foncières pour permettre le développement des projets menés par la Ville et la CUA, la mise en œuvre des moyens d'action (négociation et acquisition amiable, par voie de déclaration d'utilité publique ou préemption)
- ◀ Rédaction de divers baux, conventions, actes et suivi locatif

## Les réalisations 2015

- ◀ Lancement de l'élaboration du Schéma directeur immobilier, outil d'état des lieux du patrimoine et de définition des orientations stratégiques sur l'ensemble du patrimoine. Il permettra l'établissement d'un plan pluriannuel d'investissement spécifique
- ◀ Lancement de la démarche de mise en œuvre d'un périmètre de sauvegarde du commerce et de l'artisanat



## Chiffres-clés

- ◀ **530** déclarations d'intention d'aliéner
- ◀ **650 000 €** d'acquisitions foncières et immobilières pour la Ville d'Alençon (réserves foncières, acquisitions immobilières pour améliorer le relogement de certains services administratifs, dont le CCAS, et permettre un meilleur accueil des usagers)

# Autorisation d'urbanisme



## Les missions

Le service Autorisation d'urbanisme traite l'instruction et la délivrance de l'ensemble des autorisations d'urbanisme pour 32 communes de la CUA dotées d'un document d'urbanisme, POS ou PLU, ou d'une carte communale.

## Les réalisations 2015

- ◀ Conseil auprès des communes, des particuliers et maîtres d'œuvre (intervention d'un architecte conseil : 2,5 jours/mois)
  - ◀ Consultation des services administratifs de l'État dans le cadre de législations spécifiques
  - ◀ Réalisation des contrôles de conformité, traitement des infractions
- Le groupe de travail des permis de construire se réunit, chaque mois, afin d'établir les principes communautaires de qualité architecturale, urbaine et paysagère.

### À noter :

*Intégration de 5 communes situées en carte communale (Ciral, Forges, Semallé, Mesnil-Erreux, Larré)*

## Chiffres-clés

- ◀ **1794** autorisations délivrées :
  - 211** permis de construire
  - 533** déclarations préalables
  - 62** autorisations de pose d'enseigne commerciale
- ◀ **143** rendez-vous de conseil architectural
- ◀ **+ de 95%** des dossiers font l'objet d'un accord

# Planification Prospectives

## Les missions

Le service Planification Prospectives se charge de la conduite de l'ensemble des études d'urbanisme, de planification et de programmation sur les 34 communes de la CUA.

## Les réalisations 2015

- ◀ Élaboration du Plan Local d'Urbanisme (PLU) Communautaire : réalisation du diagnostic socio-démographique, économique, agricole, habitat, environnemental, paysager, urbain, patrimonial et déplacements.  
Organisation d'ateliers territoriaux et de réunions avec les élus, les partenaires institutionnels, les acteurs et associations du territoire
- ◀ Modification du Plan Local d'Urbanisme (PLU) de la commune de Radon · Ouverture à l'urbanisation d'un secteur d'habitat, définition d'orientations d'aménagement · Consultation des personnes publiques et enquête publique
- ◀ Opération Programmée d'Amélioration de l'Habitat (OPAH) Ville : consultation de prestataires pour la réalisation d'une étude pré-opérationnelle d'OPAH
- ◀ Programme Local de l'Habitat (PLH) : engagement du bilan à mi-parcours du PLH

## Chiffres-clés

- ◀ **5** ateliers territoriaux
- ◀ **13** réunions de concertation agricole

# Programmation et Conduite opérationnelle



## Les missions

Le rôle du service s'articule autour de la programmation des opérations urbaines structurantes de la Ville d'Alençon et leur conduite opérationnelle, en association avec des maitrises d'œuvre externes.

## Les réalisations 2015

◀ Finalisation et livraison des espaces publics de la Providence au terme de 15 mois de travaux : 1 hectare d'espace public traité, 400 mètres de promenade en bords de Sarthe et une passerelle de liaison à la gare d'échange de bus du Champ Perrier finalisent cet équipement

◀ Définition de la méthodologie de concertation : l'ampleur des programmes de travaux de voirie et de requalification des espaces publics de centre-ville sur la période 2016-2020 a nécessité de redéfinir un processus de concertation. Celui-ci, organisé en trois phases, sera systématisé à toute opération d'aménagement, mené en direct par les services de la Ville ou par la SPL

◀ Création de la Société Publique Locale (SPL) d'Alençon

La mise en œuvre opérationnelle du projet urbain 2014-2020, dans la continuité du programme Providence a conduit à la définition d'une Société Publique Locale associant la Ville et la Communauté Urbaine pour 16 programmes d'aménagement et de constructions. Le pilotage de la SPL a été confié à la SHEMA après consultation publique.



## Chiffres-clés

◀ **2,4 M€** de travaux d'espaces publics sur la Providence pour **10 à 12 M€** de travaux immobiliers publics et privés attendus

◀ Programmation et coordination de **16** programmes d'investissement de la SPL pour près de **25 M€** d'investissements structurants



# Mission Développement Économique



## Les missions

La Mission Développement Économique (MDE) s'articule autour de 2 axes :

- ◀ assurer le maintien et le développement des entreprises ;
- ◀ renforcer l'attractivité du territoire et en assurer la promotion dans le but d'accueillir de nouvelles entreprises.

## Les réalisations 2015

La MDE a repensé sa stratégie de développement économique avec l'ambition de conforter son rôle de capitale économique de l'Orne. 2 outils ont été réalisés : "Alençon, Capitale de Proximité" et le portail [www.alencon-pratique.fr](http://www.alencon-pratique.fr).

**La MDE a accompagné plusieurs projets en 2015 :**

- ◀ Installation de l'enseigne de prêt-à-porter H&M en cœur de ville à Alençon
- ◀ Implantation de France Lamelle (production de lamelles de kebab) sur le parc d'activités d'Arçonnay
- ◀ Transfert de Comte de Bellou (spécialisé dans la charcuterie traditionnelle) sur le parc d'activités de Cerisé
- ◀ Implantation de Desk (distribution de systèmes d'impression pour professionnels) sur le parc d'activités de Valframbert
- ◀ Implantation de 4 nouvelles entreprises dans la pépinière d'entreprises place Bonet à Alençon

**Attractivité commerciale :**

L'Office de commerce et de l'artisanat d'Alençon (OCAA), association constituée de 111 adhérents, a pour objectif de renforcer l'attractivité et le dynamisme du commerce de ville.

Le ministère du Commerce a attribué, en 2015, une subvention du Fonds d'Intervention pour les services, l'artisanat et le commerce de 32 000 €, pour financer en partie les actions portées par l'OCAA.

En 2015, l'OCAA a développé la commercialisation du chèque cadeau local Shop'in Alençon auprès des entreprises et des particuliers.

## Chiffres-clés

- ◀ **230 locaux** disponibles (atelier relais, pépinières...)
- ◀ **56 ha** de foncier immédiatement disponibles



# Contrat de Ville



## Les missions

**Le Contrat de Ville fixe le cadre des projets de renouvellement urbain et prévoit les actions à conduire avec l'ensemble des partenaires.**

## Les réalisations 2015

◀ Le Contrat de Ville [2015-2020] a été lancé suite à la fin du Contrat urbain de cohésion sociale. Les collectivités se sont ainsi inscrites dans une démarche concertée pour la construction des grands enjeux de territoire. La signature de la convention cadre du Contrat de Ville de la CUA s'est déroulée le 3 juillet par les partenaires. En amont, le 4 mai, se sont tenues des tables rondes

(90 participants) autour de 3 thématiques : cohésion sociale, développement économique et emploi, cadre de vie et citoyenneté. Au dernier trimestre 2015, la démarche concertée s'est poursuivie avec 12 ateliers partenariaux proposant un plan d'actions opérationnelles pour les quartiers, puis lancement des appels à projets 2016 du Contrat de Ville.

## Chiffres-clés

- ◀ **116** actions soutenues (**19** subventions en faveur d'emplois avenir)
- ◀ Le budget dédié :
  - 107 000 €** Contrat de Ville
  - 500 000 €** Plan d'Action Territorialisée
  - 3 862 796 €** de co-financements des actions retenues (État, Conseil départemental de l'Orne, CUA – CCAS, Ville d'Alençon, CAF de l'Orne, Région Normandie, autres financeurs)

# Gens du voyage



## Les missions

**Le service Gens du voyage intervient dans le cadre du Schéma départemental d'accueil des gens du voyage dans l'Orne (2010-2016) qui prévoit la création d'aires permanentes d'accueil dans les villes comptant plus de 5 000 habitants.**

## Les réalisations 2015

◀ Construction des aires d'accueil des gens du voyage sur les communes de Valframbert (22 emplacements) et d'Arçonnay (8 emplacements) mises en service le 23 février

◀ Mise en service d'habitats adaptés pour 6 familles, rue Pierre Mauger à Alençon, construits par Orne Habitat (inaugurés en décembre 2015)

◀ Fermeture définitive du terrain de la Brebiette avec accompagnement des familles vers leurs lieux d'affectation

◀ Mise en place systématique de médiation et coordination avec différents services de la collectivité (services Déchets ménagers, Espaces verts et Espaces urbains, direction de la Tranquillité publique...), et en partenariat avec les forces de l'ordre et le secteur associatif

# Logement



## Les missions

Le service Logement assure l'accueil tout public de l'étudiant à la personne âgée et l'accompagnement dans les démarches et mission d'orientation des personnes vers les référents adaptés.  
Il aide à la constitution d'une demande de logement social et enregistre les dossiers.  
Il représente la collectivité aux commissions d'attribution des bailleurs et réalise l'interface avec les bailleurs pour les situations d'urgence (avec un suivi régulier).

## Les réalisations 2015

- ◀ Mise en place du fichier partagé depuis juillet 2015 (logiciel unique visible et utilisé par tous les bailleurs et guichets enregistreurs)
- ◀ Actualisation de la brochure "Se loger à Alençon"
- ◀ Actualisation de la brochure "Spécial étudiant"
- ◀ Réflexion sur la mise en place de permanences (actives depuis janvier 2016)

## Chiffres-clés

- ◀ **276** rendez-vous
- ◀ **215** demandes enregistrées
- ◀ **129** interpellations des bailleurs pour des situations d'urgence

# Technologies de l'Information et de la Communication



## Les missions

La direction des Technologies de l'Information et de la Communication est impliquée dans le domaine de l'aménagement numérique du territoire. Qu'il s'agisse de déploiement d'une infrastructure de fibre optique ou le développement d'une offre de services répondant aux besoins de la population et des entreprises, elle apporte son expérience et son savoir-faire.

## Les réalisations 2015

- ◀ Mise en place de la 2<sup>e</sup> phase du label Zone Numérique Multiservices, un portail dédié au numérique à destination des entreprises
- ◀ Pilotage de la partie technique du projet d'installation d'un système de vidéo protection avec la mise en place de la fibre optique et des serveurs (mise en production des 1<sup>ères</sup> caméras sur un site du centre-ville en janvier 2016)
- ◀ Conduite du projet de mise en œuvre d'une solution de traitement de l'archive papier et numérique
- ◀ Mise en œuvre d'un travail sur la dématérialisation des flux financiers

## Chiffres-clés

Espace Internet

- ◀ **16 473** usagers
- ◀ Pics de fréquentation entre **1 800** et **2 000** visiteurs en juillet et en décembre

# Transports en commun et Accessibilité



## Les missions

Le service Transport en commun et Accessibilité a en charge les transports en bus, transports scolaires et l'accessibilité.

## Les réalisations 2015

- ◀ Mise en service de la nouvelle gare d'échange de bus du Champ Perrier (coût : 2 006 280 € TTC)
- ◀ Réalisation de nouveaux arrêts : Condé – Moulin, Portes de Bretagne, Grande Rue, Plénitre, Halle au blé
- ◀ Mise en œuvre du Schéma d'Accessibilité aux Transports de la Communauté urbaine d'Alençon approuvé le 17 décembre 2015 (coût : 1 075 K€ HT)

## Chiffres-clés

- ◀ Nombre de transports : **583 803**
- ◀ Abaissement du tarif du billet unitaire de **1,20 € à 1,00 €**

## Les projets 2016

- ◀ Dévolution d'une nouvelle délégation de service public au 1<sup>er</sup> janvier 2017 intégrant les transports scolaires au sein du périmètre de transport urbain de la CUA
- ◀ Achat de 13 bus à l'horizon 2021
- ◀ Évolution du parc vers les énergies "propres" dans le cadre de l'appel à projet national "Territoire à Énergie Positive pour la Croissance Verte" (cf. page 20 – service Développement durable) : hydrides, électriques, gaz naturel pour les véhicules (GNV)



# Eaux et assainissement



## Les missions

La CUA gère le service public d'eau potable sur 20 communes et l'assainissement sur l'ensemble du territoire. Les principales orientations politiques sont d'une part la sécurisation de son alimentation en eau potable et d'autre part la lutte contre les eaux parasites dans les réseaux d'assainissement.

## Les réalisations 2015

- ◀ Mise en service de la nouvelle prise d'eau située sur la commune de Cerisé
- ◀ Déplacement en amont des 2 principales sources de pollution (autoroute A28, ruisseau du Londeau)
- ◀ Installation de 2 stations d'alerte de la pollution de la rivière en amont et au droit de la prise d'eau
- ◀ Mise en service de la station d'épuration du bourg de Gandelain (au total 26 stations sur la CUA)
- ◀ Réhabilitation des stations de Saint-Barthélémy à Saint-Germain-du-Corbéis et Le Fléchet à Lonrai

## Chiffres-clés

- ◀ **3 387 498 m<sup>3</sup>** d'eau prélevée
- ◀ Rendement du réseau : **83,3%**
- ◀ **565 km** de réseaux en eau potable, **398 km** en assainissement
- ◀ **1 727 T** de boues produites
- ◀ Investissement : **1 077 382 €HT** en assainissement et **1 872 647 €HT** en eau potable

## Les projets 2016

- ◀ Reconstruction de l'usine d'eau potable – 14 M€ HT (démarrage des travaux début 2017 pour une durée de 18 mois)
- ◀ Renouvellement des réseaux d'eau potable et d'eaux usées

# Éclairage public



## Les missions

Le service Éclairage public assure la maîtrise d'œuvre des réseaux d'éclairage public de la Ville et de la CUA.

## Les réalisations 2015

- ◀ La CUA a entrepris depuis 2014 le remplacement des lampes à vapeur par des LEDS (nouvelles sources permettent de diviser par deux la consommation en énergie et doubler l'éclairement). À terme, il n'y aura plus de lampe à vapeur, 759 lampes restent à changer.

## Les projets 2016

- ◀ Passation du marché pour passage en LEDS d'environ 6 900 points lumineux sur 2 ans pour un montant estimé de 12 700 000 € avec la mise en place d'une télégestion de l'éclairage (économies par an générées grâce au passage en LEDS : 200 000 € de consommation électrique et 400 000 € sur la maintenance)
- ◀ Regroupement des armoires d'éclairage public afin d'en diminuer le coût de maintenance et le nombre d'abonnements
- ◀ Amélioration du confort pour les usagers
- ◀ Participation à la lutte contre le changement climatique

## Chiffres-clés

- ◀ **1 200 000 €** pour le changement des **901** lampes à vapeur de mercure
- ◀ **205 000 €** de vandalisme
- ◀ **640 000 €** d'investissement (effacement des réseaux aériens, projets d'aménagements,...)
- ◀ **150 000 €** pour la rénovation et mise en conformité du réseau



**RAPPORT  
D'ACTIVITÉ  
2015**

**Écoute  
&  
proximité**



# Démocratie locale



## Les missions

Le service Démocratie locale (DL) a pour mission de mettre en œuvre une politique de démocratie participative afin d'associer le plus possible les habitants aux décisions qui les concernent et les inviter à participer au débat citoyen.

## Les réalisations 2015

◀ Dans le cadre de la loi de programmation pour la ville et la cohésion urbaine du 24 février 2014, 6 Conseils Citoyens ont remplacé les 6 Conseils de Démocratie locale.  
Un Conseil des Jeunes a également été créé, composé d'Alençonnais volontaires de 16 à 25 ans.  
Des événements ont été portés par le service : Fête des

voisins, Assises de la Démocratie locale sur le thème du développement durable...  
Lancé en 2015, le Fonds Initiatives Jeunes a permis de financer 4 projets (sur 9 déposés) d'Alençonnais de 16 à 25 ans (9 000 € financés par la Ville d'Alençon, 3 000 € par la Caisse des Dépôts et 3 000 € par Le Groupe La Poste).



## Chiffres-clés

- ◀ Fête des voisins : **815** habitants concernés
- ◀ Assises de la Démocratie locale : **38** participants, **47** actions proposées (certaines reprises dans l'agenda 21#2)
- ◀ **45** réunions dans les quartiers
- ◀ **4** fêtes de Noël
- ◀ **1** balade citoyenne
- ◀ **180** habitants impliqués dans les différents Conseils Citoyens

## Les projets 2016

- ◀ Réflexion concernant l'autonomie des Conseils Citoyens prioritaires (Perseigne et Courteille) prévue par la loi de 2014
- ◀ Organisation de concertations publiques (étude socio-urbaine sur le secteur de la Croix-Mercier / aménagements du cœur de ville)
- ◀ Accompagnement du projet "mémoire et patrimoine de quartier" du Conseil des Sages et du projet des boîtes à livres des Conseils Citoyens

## Tranquillité publique

### Les missions

Le service Tranquillité publique est un service de proximité traitant :

- ◀ Des droits de place : marchés, suivi et encaissement pour occupation du domaine public
- ◀ De la surveillance de la voie publique : stationnement payant, parking souterrain et maintenance
- ◀ De la Police municipale : police de proximité
- ◀ De l'accueil téléphonique et physique : traitement des demandes afférentes de la population

### Les réalisations 2015

- ◀ Patrouilles quotidiennes sur la voie publique
- ◀ Marchés des Producteurs de Pays, fête foraine, organisation du marché nocturne et du marché de Noël

### Chiffres-clés

- ◀ **30** chiens recueillis : placés en fourrière ou remis aux propriétaires
- ◀ **100** objets trouvés

### Les projets 2016

- ◀ Participation aux réflexions d'aménagement du centre-ville, des marchés et du stationnement
- ◀ Centre de Supervision Urbain pour la vidéo protection

## Accueil des publics

### Les missions

Le service logistique gère des lieux d'accueil qui ont pour objectif d'orienter et d'informer les publics.

### Les réalisations 2015

#### Accueil physique :

- ◀ Hôtel de Ville : plus de 200 visiteurs par jour
- ◀ Annexe de la Rotonde : 19 525 entrées

#### Accueil téléphonique : 280 appels / jour

Les agents d'accueil assurent également le suivi des réservations des véhicules pour les agents de la collectivité.



# Maison des services de Perseigne

## Les missions

Depuis février 2011 (date d'ouverture), la Maison des services de la Ville d'Alençon située au cœur du quartier de Perseigne offre à la population un espace intégré de services publics de proximité.

## Les réalisations 2015

- ◀ La Maison des services de Perseigne informe, oriente, accompagne et soutient les habitants. Elle constitue un instrument de solidarité et de cohésion.
- ◀ Des permanences des services des collectivités ont lieu à la Maison des services : État-civil, Logement, GUSP, Clauses Sociales, PRE, CCAS. 2 équipements informatiques en libre-service sont également mis à la disposition des habitants.

## Chiffres-clés

- ◀ 1 salle de réunion
- ◀ 1 accueil
- ◀ 15 partenaires
- ◀ 6 000 visites par an

## Les projets 2016

- ◀ Engager la démarche de labellisation Maison de Service au Public (MSaP) avec l'État, la CPAM et la CARSAT
- ◀ Maintenir et développer l'offre de service
- ◀ Interroger l'opportunité de créer une antenne sur le quartier de Courteille

# Gestion Urbaine et Sociale de Proximité (GUSP)

## Mise en place de la Maison du projet

- ◀ Permanence à la Maison des services de Perseigne : mercredi après-midi
- ◀ Création du logo Maison du projet par des habitants : septembre 2015
- ◀ Inauguration maison du projet et grande lessive : 15 octobre 2015
- ◀ Suivi vidéo (création d'un film et d'un timelaps) de l'opération cœur de quartier : démarrage septembre 2015
- ◀ Projet mémoriel porté par la régie de quartier : démarrage septembre 2015

# Centre Communal d'Action Sociale

## Les missions

Le Centre communal d'Action Sociale (CCAS) a pour mission de développer des actions en direction des résidents de la commune et plus particulièrement en direction des seniors et des publics fragilisés.

## Les réalisations 2015

L'action du CCAS se décompose au travers de 3 volets majeurs :

### Séniors

- ◀ Deux logements foyers Le Clair Matin (Courteille) et les Quatre Saisons (Montsort) pour personnes âgées autonomes, dotés chacun d'un restaurant à tarification sociale ouvert aux personnes extérieures à la résidence
- ◀ Un service de portage de repas à domicile sur l'ensemble du territoire de la CUA
- ◀ Un service de téléassistance avec une tarification sociale

### Action Sociale

- ◀ Permanences sociales tous les après-midis
- ◀ Aides financières dans différents domaines, notamment l'énergie
- ◀ Accompagnement budgétaire individualisé et programme complet d'animations collectives autour du budget, de l'alimentation, de la vie pratique
- ◀ Domiciliation des personnes sans domicile stable, instruction de demandes d'aides sociales légales...
- ◀ Accompagnement social global des bénéficiaires du RSA

### Animations

- ◀ Les Escapades Alençonnaises
- ◀ Les thés dansants à la Halle aux toiles
- ◀ Le repas des Aînés à Anova
- ◀ Un voyage de 5 jours et des animations diversifiées pour les seniors

## Les projets 2016

- ◀ Mise en place d'une coordination alimentaire avec les partenaires locaux
- ◀ Acquisition de la résidence Le Clair Matin
- ◀ Restructuration des foyers-logements et le passage en "Résidence autonomie"
- ◀ Projet de réhabilitation de l'ancien bâtiment Charles Aveline en "Résidence autonomie"
- ◀ Étude sur le déménagement du CCAS rue du Temple

## Chiffres-clés

- ◀ **7 560** personnes accueillies
- ◀ **314** situations traitées
- ◀ **258** domiciliations obtenues
- ◀ **288** bénéficiaires RSA accompagnés
- ◀ **550** repas servis lors du Repas des Aînés à Anova et à domicile
- ◀ **2 345** participants aux Escapades Alençonnaises
- ◀ **25 622 €** d'aides financières accordées par le CCAS (aides facultatives + aides aux jeunes suivis par la Mission locale)
- ◀ **15 335** repas servis dans les **2** restaurants des foyers-logements



# Maison de la Vie Associative



## Les missions

La Maison de la Vie Associative (MVA) remplit un rôle de pôle ressources pour les structures associatives et les habitants en maintenant ses objectifs qui sont : favoriser, accompagner et soutenir la vie associative locale dans ses démarches et projets.

## Les réalisations 2015

- ◀ 13 associations nouvellement créées en 2015, sont devenues adhérentes à la MVA et 42 structures ont souhaité s'y domicilier
- ◀ L'accueil de la MVA a également géré : les demandes de réservation de salle, des sollicitations pour le courrier ou du secrétariat et des interrogations sur la vie associative locale

## Chiffres-clés

- ◀ **103** structures sont devenues adhérentes de la MVA dans le courant de l'année
- ◀ **19** structures associatives sont hébergées à la MVA et **12** syndicats et partis politiques à l'espace Pyramide
- ◀ **2 850** heures d'occupation de salles communes
- ◀ **45** assemblées générales accueillies
- ◀ **4 400** visites
- ◀ **84** subventions aux associations versées

## Les projets 2016

- ◀ Pérenniser le Comité des adhérents au moins une fois par an
- ◀ Enclencher les réflexions autour de la notion de guichet unique
- ◀ Travailler autour de la communication dématérialisée



## Petite enfance



### Les missions

Afin de faciliter la conciliation entre vie familiale et vie professionnelle, le service Petite enfance propose aux familles un accueil régulier ou occasionnel des enfants, de la fin du congé maternité à la veille des 4 ans. Cet accueil est réalisé dans le respect du rythme de chaque enfant en vue de l'accompagner dans son accession à l'autonomie et de favoriser son développement global.

### Les réalisations 2015

◀ Ouverture du pôle petite enfance, le 15 juin, qui comprend : un multi accueil de 47 places et des locaux médicaux du service

◀ Information et accompagnement des parents et des assistantes maternelles par le Relais des Assistantes Maternelles (RAM). Des ateliers quotidiens y sont proposés : 143 séances, 95 assistantes maternelles participantes, 2 000 passages d'enfants

### Les projets 2016

◀ Nouveau projet de service  
◀ Nouveau règlement intérieur  
◀ Lancement de la réflexion relative à la création de nouveaux locaux pour le RAM (opération portée par la Société Publique Locale)

### Chiffres-clés

- ◀ 6 structures implantées
- ◀ 201 places
- ◀ 458 enfants accueillis
- ◀ 90 agents

## Programme de Réussite Éducative

### Les missions

Le Programme de Réussite Éducative (PRE) concerne les enfants de 2 à 16 ans et leurs familles, prioritairement issus des quartiers de Perseigne et de Courteille, avec signes de vulnérabilité. Le dispositif est conjointement mis en œuvre par la Politique de la Ville et le CCAS. Il propose un accompagnement individuel et des actions collectives, dans différents domaines (scolarité, santé, éducation, social, loisirs culture/sport).

### Les réalisations 2015

Trois grandes actions ont été menées :

- ◀ Prévention de l'échec scolaire « Coup de pouce »  
2 écoles - 10 enfants
- ◀ Stages de natation « J'apprends à nager »  
Perseigne - 70 enfants

◀ Création du logo PRE

Les principaux partenaires des actions menées ont été : l'Éducation nationale (43%), les familles (19%), le Conseil départemental 61 (13%).

## Les projets 2016

- ◀ Reconstitution des opérations : « Coup de pouce » et « J'apprends à nager »
- ◀ Découverte du patrimoine alençonnais, opération « Les portes du temps »
- ◀ Action de prévention des risques bucco-dentaires (sensibilisation et dépistage), pour les élèves de CP (4 écoles)
- ◀ Action de prévention en direction des jeunes parents et des jeunes enfants (0-6 ans) à Courteille

## Chiffres-clés

- ◀ **89** enfants accompagnés individuellement, dont **46%** de collégiens

# Vie scolaire

## Les missions

Le service Vie scolaire intervient pour les 2 collectivités au sujet de :

- ◀ La gestion et maintenance du patrimoine scolaire
- ◀ La mise à disposition des écoles et des moyens nécessaires à leur fonctionnement (en personnel et en matériel)
- ◀ L'organisation d'une partie du temps périscolaire (accueil, restauration, études surveillées)

## Les réalisations 2015

- ◀ 2 nouveaux sites ont intégré le périmètre de la délégation de service public (DSP) « restauration scolaire » au cours de l'année 2015 : Damigny et Vingt-Hanaps.

## Chiffres-clés

- ◀ **150** agents interviennent quotidiennement sur les différents temps de la journée des enfants



## Les projets 2016

- ◀ Développement du numérique sur l'ensemble des écoles alençonnaises
- ◀ Rénovation de la cour de l'école maternelle La Fontaine
- ◀ Développement des circuits-courts et des produits bio, priorités du nouveau contrat pour la DSP, avec un périmètre qui continuera de s'élargir avec l'arrivée de plusieurs nouveaux sites :
  - ▶ **à compter de septembre** : Arçonnay et le Sivos d'Écouves Sud (Ciral, La Roche-Mabile, et Saint-Didier-sous-Écouves)
  - ▶ **à partir du 1<sup>er</sup> novembre** : Saint-Paterne

# Enfance-jeunesse-périscolaire

## Les missions

Le service Enfance-jeunesse-périscolaire a pour mission la gestion des Temps d'Activités Périscolaires (TAP).

## Les réalisations 2015

◀ 8 directeurs de TAP ont organisé et encadré des activités ludiques, artistiques, manuelles, sportives, éducatives et collectives, pendant les temps de loisirs des enfants.

De nombreuses activités ont été proposées : zumba, jeux collectifs, initiation au montage vidéo, poésie contemporaine, musique assistée par ordinateur, cultures urbaines, danse, course d'orientation, initiation à la musique, langage des signes, initiation au développement durable ou encore la sophrologie, etc.

## Chiffres-clés

- ◀ **1 638** enfants inscrits aux Temps d'Activités périscolaires sur **1 976** enfants scolarisés dans les écoles publiques
- ◀ **140** professionnels mobilisés
- ◀ **135** intervenants

# Médiation

## Les missions

Le service Médiation a pour mission de :

- ◀ renforcer la présence humaine sur les quartiers et participer au diagnostic social local
- ◀ favoriser le mieux vivre ensemble
- ◀ favoriser la reprise de liens entre les jeunes et les institutions et leur implication dans la vie de la cité

## Les réalisations 2015

◀ Les médiateurs ont proposé des activités et sont intervenus sur des créneaux sport à Perseigne et Courteille notamment.

Des actions ont été menées dans le but de toucher un maximum de jeunes, âgés de 12 à 25 ans, et d'insuffler une dynamique de groupe : Block party sur Courteille - Alençon Plage - Accrobranche - Karting-Projet Surf Quiberon (5 jours) - Hip-Hop - Tournoi Foot Inter-quartier - Festival des Cultures urbaines - Visite Catacombes de Paris...



## Chiffres-clés

- ◀ **6 à 40** jeunes concernés en fonction des actions

# Centres sociaux



## Les missions

La CUA s'attache à accompagner le fonctionnement et les projets des centres sociaux, présents au nombre de 5 sur son territoire.

## Les réalisations 2015

### Opérations :

- ◀ Relogement du centre socio-culturel Paul Gauguin et suivi de sa situation financière (comité des financeurs)
- ◀ Portage d'actions menées au titre du Contrat de Ville et du Plan d'Action Territorialisé (cf. p.26)
- ◀ Projet d'extension du centre social Édith Bonnem (démarrage maîtrise d'ouvrage et plan de financement)

### Accompagnement et soutien d'évènements :

- ◀ 1<sup>ère</sup> édition de la balade citrouilles, sous l'égide des 5 centres (parc des Promenades – octobre 2015)
- ◀ Conférence "Communiquer avec son adolescent" (centres sociaux É. Bonnem et Croix Mercier - octobre 2015)
- ◀ Projet mémoriel "Passeur d'histoires" par les 5 centres et la compagnie Musiconte

## Chiffres-clés

- ◀ **3 700** adhérents
- ◀ **6 500** usagers toutes activités confondues, dont **90%** habitants de la CUA

## Les projets 2016

- ◀ Validation d'un projet de démarche visant à impulser un travail partenarial avec les centres et les institutions afin de mettre en cohérence les actions et moyens alloués, au service du plus grand nombre et au plus près des besoins des publics





**RAPPORT  
D'ACTIVITÉ  
2015**

**Culture  
&  
loisirs**

**Alençon**  
PARTENAIRE





# Affaires culturelles



## Les missions

La direction des Affaires culturelles (DAC) a pour mission de coordonner et fédérer les structures culturelles, de soutenir la mise en place d'événements.

## Les réalisations 2015

◀ L'année 2015 a été riche d'événements culturels proposés par la DAC : le festival Culture(s) a connu sa 4<sup>e</sup> édition avec Culture(s) Urbaines, la Fête de la musique, les Rendez-vous aux jardins, les Journées européennes du Patrimoine, les concerts de Noël... Ils ont rassemblé un public nombreux.

◀ Autre temps fort : l'organisation des Assises de la Culture, pour construire un projet culturel territorial, qui ont réuni des élus locaux, des "professionnels" de la culture, des partenaires institutionnels, des associations,

des compagnies locales et des habitants. De nouveaux rendez-vous seront proposés fin 2016 et courant 2017 autour des axes de réflexion dégagés lors de ces premières journées de travail.

◀ 43 associations soutenues (38 par la Ville et 5 par la CUA)

◀ Accompagnement des associations structurantes (Scène nationale 61, Cie Bleu 202, Centre d'art contemporain,...)



## Chiffres-clés

### Les Assises de la Culture :

- ◀ **4** rendez-vous
- ◀ **100** personnes dont **20** élus ont participé à la première journée (juin), suivie d'une soirée de restitution
- ◀ **36** participants à l'atelier "Proximité : une culture accessible et partagée" et **23** à l'atelier "Attractivité : un territoire culturel à valoriser" (décembre)

### Culture(s) Urbaines :

- ◀ **8** semaines de programmation
- ◀ **+ de 15** disciplines sportives ou culturelles
- ◀ **+ de 20** partenaires institutionnels ou associatifs
- ◀ **+ de 50** rendez-vous proposés

# Tourisme

## Les missions

La compétence tourisme est devenue obligatoire pour la Communauté Urbaine (loi MAPAM de janvier 2014). Les principales missions sont de valoriser le patrimoine de la CUA, d'accueillir les touristes et de développer "l'esprit tourisme" sous un angle durable.

## Les réalisations 2015

- ◀ Après une étude menée en interne courant 2014, le statut d'EPIC a été retenu pour l'Office de tourisme communautaire. L'année 2015 aura été consacrée à la mise en place de cet EPIC communautaire.
- ◀ Parallèlement, le département Vie culturelle et Tourisme a confié au cabinet Protourisme l'élaboration de la stratégie de développement touristique avec l'aide d'une subvention de la Région de 12 147 €, soit 50% du coût total de l'étude.

## Chiffres-clés

- ◀ 14 159 visiteurs à l'Office de tourisme
- ◀ 4 366 touristes ont emprunté le petit train touristique

## Les projets 2016

- ◀ Déclinaison de l'étude de stratégie de développement touristique en plan d'actions ; développement du partenariat avec le sanctuaire et le Département pour la structuration de l'offre touristique spirituelle et culturelle autour des époux Martin
- ◀ Réflexion sur la mise en tourisme du camping de Guéramé et sur la signalétique touristique

# Valorisation du patrimoine

## Les missions

Le département Vie culturelle et Tourisme valorise le patrimoine de la Ville d'Alençon.

## Les réalisations 2015

Deux évènements patrimoniaux majeurs ont rythmé l'année 2015 :

- ◀ Célébration du 350<sup>e</sup> anniversaire de la Manufacture de dentelle et son temps fort pendant les Journées européennes du patrimoine en septembre
- ◀ Canonisation des époux Martin en octobre

## Chiffres-clés

- ◀ 3 000 visiteurs lors de la canonisation des époux Martin

## Les projets 2016

- ◀ L'année 2016 sera consacrée à la finalisation du projet de réhabilitation du cinéma, à la pré-candidature au label Ville Pays d'Art et d'Histoire qui nécessite d'étudier la création d'un Centre d'Interprétation du Patrimoine.

# Musée des Beaux-arts et de la Dentelle



## Les missions

Les missions du musée des Beaux-arts et de la Dentelle sont l'étude, la conservation, la présentation et l'enrichissement des collections.

## Les réalisations 2015

◀ L'année 2015 a permis le renforcement de liens avec des partenaires locaux : le Mobilier national à l'occasion du 350<sup>e</sup> anniversaire de la création de la manufacture royale de dentelle et la signature d'une nouvelle convention de coopération culturelle pour les cinq prochaines années ; le sanctuaire Louis et Zélie Martin d'Alençon à l'occasion de la canonisation des époux Martin (la création d'un billet couplé).

◀ Plusieurs prêts d'œuvres à d'autres institutions ont permis de faire rayonner le musée à l'échelle nationale, notamment à Paris, Nice et Nantes. Le musée s'est également vu décerner deux récompenses importantes en terme touristique : le certificat d'excellence de Trip Advisor et une première étoile au Guide Vert Michelin. La 1<sup>ère</sup> édition des Journées européennes du patrimoine pour les scolaires a également permis de renforcer sa visibilité auprès des établissements du département et de conforter sa place de centre "ressources".

## Chiffres-clés

- ◀ **15 832** visiteurs
- ◀ **2** expositions temporaires: "À l'ombre des cités blanches" puis "Zélie Martin, une fée dentellière à Alençon"
- ◀ **2** récompenses touristiques obtenues

## Les projets 2016

En 2016, le musée accueillera une exposition de costumes de danse, "Dentelles d'étoiles, créations de Patrick Murru", en partenariat avec le Ballet national de Marseille. Il organisera également avec le Mobilier national une exposition rétrospective pour les 40 ans de l'Atelier national du Point d'Alençon : "De fil en aiguille".



# Réseau des médiathèques



## Les missions

L'activité du réseau des médiathèques de la CUA (9 établissements) recouvre l'accueil du public, le développement des collections, les actions culturelles ainsi que la conservation et la valorisation des collections patrimoniales.

## Les réalisations 2015

◀ En 2015, l'accent a été mis sur l'accessibilité, tant vers les publics empêchés (dans le cadre de Culture-Justice), que vers les seniors (mise en place d'un café-lecture). Une boîte de retour et des liseuses électroniques ont également été proposées en prêt.

## Les projets 2016

- ◀ Rédaction du Contrat territoire
- ◀ Accueil du public non-voyant (matériel UNADEV)
- ◀ Réflexion autour du déménagement de la bibliothèque de Courteille au Point du Jour et du déménagement de la médiathèque Aveline

## Chiffres-clés

- ◀ **1 250** inscriptions
- ◀ **122 882** passages
- ◀ **68** animations (conférences, expositions, concerts, heures du conte, etc.)
- ◀ **155** actions à destinations des classes (primaire/collège/lycée) sans compter les actions vers la petite enfance, les centres sociaux, etc.



# Conservatoire à Rayonnement Départemental



## Les missions

Le Conservatoire à Rayonnement Départemental (CRD) assume une mission de formation aux pratiques artistiques et une mission de développement culturel territorial en étant "établissement ressources" pour l'Orne et le Nord-Sarthe. Participant activement au rayonnement du territoire en assurant des rôles éducatifs et culturels, le conservatoire travaille également en partenariat avec l'Éducation nationale au travers des classes CHAM et CHAT, qui permettent aux élèves d'approfondir une pratique musicale ou théâtrale.

## Les réalisations 2015

◀ Depuis septembre 2015, le CRD a développé le dispositif "L'Orchestre à l'École" dans les classes de cycle 3 des établissements scolaires REP + Perseigne. Il a également poursuivi son développement de l'accueil de personnes en situation de handicap (classes ULIS, IME,

CESDA...). Des concerts, stages, conférences, résidences... ont été proposés tant à destination des élèves que du grand public, à l'auditorium ou à la salle Lamartine.

## Chiffres-clés

- ◀ **870** élèves (dont **246** en classes à horaires aménagés et **29** en situation de handicap)
- ◀ **116** manifestations drainant près de **12 000** spectateurs
- ◀ **56** agents (dont **46** enseignants)

## Les projets 2016

- ◀ Travaux d'extension du bâtiment principal avec l'accueil de nouvelles salles d'art dramatique et de percussions
- ◀ Organisation du 9<sup>e</sup> Concours européen de jeunes trompettistes



# Sports



## Les missions

L'activité du service se décompose en trois secteurs :

- ◀ Secteur administratif : planification des installations, suivi des dispositifs d'animation, examen, attribution et suivi des subventions attribuées aux associations, prêt de minibus vers les associations
- ◀ Secteur technique : accueil et surveillance du public sur les installations sportives, maintenance du parc d'équipements sportifs (obligation légale) et entretien sanitaire des installations
- ◀ Secteur animation et enseignement des activités sportives : organisation d'évènements

## Les réalisations 2015

- ◀ Une charte d'utilisation des équipements sportifs a été rédigée afin de récapituler les démarches à effectuer pour bénéficier des infrastructures, les critères d'attribution des créneaux et les droits et devoirs de chacun.
- ◀ Un travail sur l'accessibilité à la pratique sportive a été réalisé.
- ◀ Un nouveau guide a été édité référençant les associations et équipements sportifs de la Ville d'Alençon.

## Chiffres-clés

- ◀ Prêt de minibus à **39** associations sportives, **71 344** kilomètres parcourus
- ◀ Maintenance des équipements sportifs : **1 426** heures de travail
- ◀ Les Foulées scolaires : **885** inscrits provenant de **27** établissements scolaires de la CUA et **180** bénévoles
- ◀ La Fête du sport organisée au parc des Promenades : **2 500** passages ont été comptabilisés sur les **43** stands d'animation

## Les projets 2016

- ◀ Nouveau revêtement PVC au stade Jacques Fould
- ◀ Nouvelle piste de roller près du lycée Marguerite de Navarre
- ◀ Rénovation des équipements sportifs de la Plaine des sports : terrain de tennis et terrain de football pour le jeu à 4
- ◀ Extension du mur d'escalade de la Halle des sports
- ◀ Lancement du dispositif Coupon sport





**RAPPORT  
D'ACTIVITÉ  
2015**

**En 2016**



## Projets 2016



### Opération cœur de quartier de Perseigne – Rénovation urbaine



Menée par la Ville d'Alençon en partenariat avec l'Agence Nationale pour la Rénovation Urbaine (ANRU), la Région Normandie, la CAF, le ministère de l'Intérieur et la Caisse des Dépôts et Consignations, la restructuration du cœur de quartier de Perseigne est la dernière opération-phare du programme de rénovation urbaine.

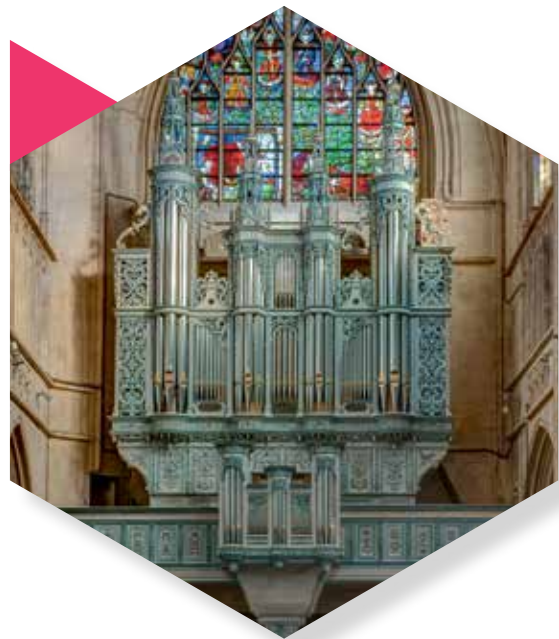
Ce grand projet prévoit la démolition puis la reconstruction du centre social et de la salle de la Paix quasiment à leur emplacement actuel ainsi que le réaménagement complet des espaces publics attenants pour créer un pôle de centralité. Cet aménagement d'ampleur a pour objectif d'améliorer le cadre de vie des habitants et de mieux intégrer le quartier à l'échelle de l'agglomération tout en lui conférant une plus grande attractivité.

*Les travaux ont débuté en janvier 2016 pour s'achever au printemps 2017.*

### Restauration de l'orgue de la basilique Notre-Dame

La Ville d'Alençon s'inscrit dans une démarche de préservation de son patrimoine historique. La restauration de la basilique Notre-Dame s'insère dans ces projets. Un cahier des charges a ainsi été établi prévoyant la restauration du buffet et la création d'une partie instrumentale de l'orgue.

*Démonté à l'été 2014, l'orgue a rejoint l'atelier du facteur Jean DALDOSSO dans le Gers. Après ce long travail de restauration estimé à environ 15 000 heures, l'orgue a été remonté pièce par pièce dans la basilique Notre-Dame à partir de janvier 2016.*





## Alençon plage #2

En 2015, plus de 30 000 personnes se sont rendues à Alençon plage, du 30 juillet au 26 août, au parc des Promenades. Compte-tenu du succès de cette 1<sup>re</sup> édition, la Ville d'Alençon a souhaité reconduire ce mois de festivité en accès entièrement gratuit pour garantir la participation de tous.

De nombreux spectacles et animations pour petits et grands ont été proposés.

Cet évènement s'inscrit dans la charte éco-évènement\*.

*Alençon plage #2, 28 juillet au 24 août 2016*



\*La Ville et la Communauté urbaine d'Alençon ont mis en place une charte éco-évènement.

Pour être reconnus, la préparation, le déroulement, le démontage et le bilan de l'évènement, doivent être réfléchis dans une démarche de développement durable. Signer la charte permet d'avoir un écolabel reconnu par les services de la collectivité et un accompagnement spécifique.

## Communauté urbaine d'Alençon

## Projets 2016

### Nouvelle gare d'échange de bus du Champ Perrier



La gare d'échange de bus de la place de la Magdeleine a été transférée et mise en service place du Champ Perrier le 4 janvier 2016, en face du parc urbain de la Providence. Cette nouvelle gare d'échange de bus, plus confortable, offre une sécurité maximum aux usagers. Elle est entièrement accessible aux personnes à mobilité réduite. Ces travaux comprennent : la réalisation d'un grand parvis piétonnier, l'installation de feux spéciaux télécommandés par les chauffeurs pour donner la priorité aux bus, rue du Pont Neuf. Une passerelle enjambant la Sarthe a également été installée pour relier le quartier de Montsort au centre-ville.

*Les travaux ont débuté en février 2015 pour se terminer en janvier 2016.*

## Office de tourisme de la Communauté urbaine d'Alençon

Conformément à la loi de modernisation de l'action publique territoriale et d'affirmation des métropoles (loi MAPTAM), le tourisme est devenu une compétence communautaire depuis le 27 janvier 2014. La CUA a fait le choix de créer un Office de tourisme communautaire sous la forme d'un Établissement Public Industriel et Commercial (EPIC). Cet EPIC a été mis en place à compter du 1<sup>er</sup> janvier 2016.

Un cabinet a été missionné pour travailler sur une stratégie de développement touristique sur la CUA, comprenant un diagnostic du territoire, des visites de terrain, et l'organisation de rencontres et de tables rondes.

*Ouverture de l'Office de tourisme de la Communauté urbaine d'Alençon, janvier 2016*



## Collecte des déchets



Le tri sélectif évolue sur les communes de la CUA. À partir du 1<sup>er</sup> novembre 2016, les cartons et cartonnettes doivent être déposés dans les sacs ou bacs bleus et non plus dans ceux de couleurs jaunes.

Ce geste permettra à la collectivité de réaliser des économies. Effectivement, sans les cartons et cartonnettes, tout le contenu des sacs et bacs jaunes partira directement chez le recycleur sans passer par le centre de tri.

*Nouvelles consignes de tri, 1<sup>er</sup> novembre 2016*

## Projets 2016



### **Lancement de l'Agenda 21#2**



La Ville et la CUA ont lancé un premier Agenda 21 en novembre 2010 en concertation avec la population et les acteurs économiques et sociaux du territoire. Pendant 5 ans, une centaine d'actions ont été engagées et plus de 70% sont aujourd'hui en phase opérationnelle.

La concertation autour de l'Agenda 21#2 s'est déroulée lors du Festival de la Transition Écologique de septembre à novembre 2015. Pendant 13 semaines, se sont tenues sur le territoire, 8 réunions publiques thématiques et 10 forums qui ont suscité des propositions. Celles-ci sont compilées et classées pour donner naissance à l'Agenda 21#2 qui s'articule autour de 4 axes, 21 objectifs, 100 actions.

*Lancement du nouvel Agenda 21#2, juin 2016*

### **Création d'une Société Publique Locale**

La Ville et la CUA ont souhaité se doter d'une Société Publique Locale (SPL) et assurer pour le compte des 2 collectivités le portage d'une série d'aménagements et de constructions tout en renforçant l'économie et l'attractivité du territoire. Le capital social prévu est de 225 000 € répartis comme suit : 168 750 € pour la Ville et 56 250 € pour la CUA.

*Lancement de la SPL, janvier 2016*



**RAPPORT  
D'ACTIVITÉ  
2015**



[www.ville-alencon.fr](http://www.ville-alencon.fr)

[www.communaute-urbaine-alencon.fr](http://www.communaute-urbaine-alencon.fr)

